

# Les chemins de traverse vers la réinsertion

Ils ont construit une piste de schlittage, rénové un vieux canal... 24 "Rmistes" tentent de se réinsérer en travaillant dans la forêt de Barr.



**D**epuis le mois de février, les habitués de la forêt de Barr rencontrent des travailleurs qui ne sont ni de l'ONF, ni des professionnels du bois. Deux équipes de dix personnes se relaient chaque semaine pour effectuer des travaux que les collectivités locales n'auraient pas les moyens financiers d'effectuer. La vingtaine de travailleurs sont tous des bénéficiaires du RMI et sont en phase de réinsertion, formation et remotivation. Encadrés par des professionnels de la SAVA (Section d'aménagement végétal d'Alsace), les "Rmistes" sont totalement pris en charge par la direction des Services sanitaires et sociaux du Bas-Rhin. Coût de l'opération : 1.474.000 F. Les travaux réalisés sont décidés par un comité de pilotage présidé par Michel Schwanger, le maire de Barr, instigateur de cette expérience originale et utile. "Je suis parti du principe que le canton de Barr comptait de nombreux bénéficiaires du RMI et que Barr et les communes environnantes ne pouvaient plus entretenir

correctement leurs forêts. J'ai alors proposé de faire de la réinsertion à partir de travaux forestiers".

L'ONF, les assistantes sociales du canton, le Club vosgien et la sous-préfecture de Sélestat se sont retrouvés au sein du comité de pilotage afin de choisir les tâches à effectuer, la SAVA restant prestataire de service.

L'originalité de la formule réside dans les tâches accomplies ou en passe de l'être. Les deux équipes ont restauré le canal du Lutterbachrain, créé de toute pièce une piste de schlittage (chemin forestier en pente utilisé pour débarder du bois, avec une luge glissant sur des rondins) vers l'ancienne voie ferrée, et effectué de nombreux travaux forestiers (dépressages ou éclaircies dans les résineux, élagage...). Ils devraient bientôt rééquiper l'aire de jeux du Holzplatz, remettre en état un abri de promeneur et nettoyer l'Andlau. En plus les équipes dirigées par Luc Bihl de la SAVA travaillent sur les terrains du Conservatoire des sites alsaciens et interviennent sur

l'ensemble du Bas-Rhin. "Nous avons réhabilité du saule têtard à Offendorf et Weyersheim, aménagé des étangs de reproduction de batraciens à Fort-Louis, Drusenheim et Sélestat". Un site d'ail odorant a été dégagé à Muttersholtz, un sentier botanique créé le long de la Moder, une haie pédagogique dressée à Sélestat et des saules pour castor plantés à Offendorf et Stattmatten. Les bénéficiaires du RMI, venus surtout de Sélestat et Barr, n'ont donc pas vraiment chômé depuis le mois d'octobre 1991.

Un chantier d'insertion ce n'est pas vraiment une colonie de vacances. Sur le terrain les problèmes sont nombreux. Parmi les travailleurs, certains ont sombré dans l'alcool ou la drogue. D'autres ont de graves problèmes physiques. 50 % sont handicapés pour travailler correctement et 30 % sont dépendants de l'alcool ou illétrés. Sur le chantier, les boissons alcoolisées sont donc interdites et tous les repas du midi sont pris en commun dans les maisons forestières. Luc Bihl reconnaît que les deux équipes ne fonctionnent pas de la même manière. "Je peux davantage faire confiance à une équipe qu'à l'autre. L'âge des personnes est important et les plus âgés sont plus responsables." Pourtant les travaux avancent et la piste de schlittage, la réalisation la plus spectaculaire, a été construite en quinze jours. A vocation essentiellement touristique, elle a déjà permis de faire glisser la fameuse schlitta chargée de bois. La luge a maintenant retrouvé un hangar pour ne pas tenter les voleurs mais elle pourra ressortir à l'occasion de fêtes ou de démonstrations.

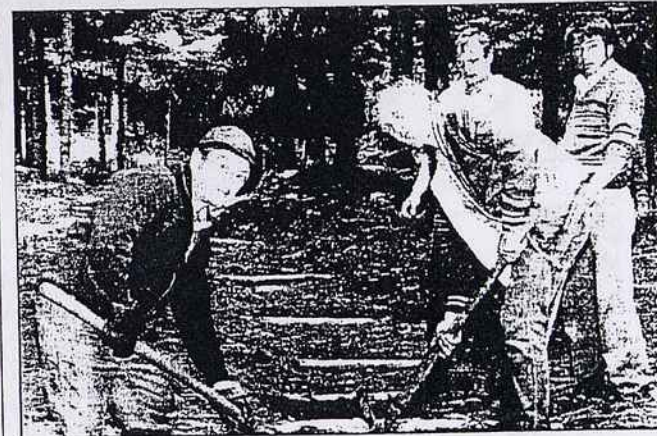
## Encore des travaux

Les équipes vont commencer à changer d'air et offrir leurs bras à d'autres col-

lectivités locales. Une gravière à Châteaunoy sera remodelée pour qu'un maximum d'espèces végétales et animales y cohabitent sans y être dérangées, des installations vont être construites pour empêcher les castors de se faire écraser et un sentier pédagogique sera réalisé sur les berges du Giessen dans le Val de Villé. En plus de ce travail sur le terrain, la semaine vaquée est utilisée par les intervenants sociaux pour aider les stagiaires à effectuer des

recherches de logement, d'emploi, d'alphabetisation... Bref de faire un véritable suivi social qu'une commune seule ne peut réaliser avec ses "Rmistes". Ce chantier d'insertion en Centre-Alsace se terminera cet automne et il sera temps alors de faire un véritable bilan... et de voir vers quels chemins mènent les sentiers forestiers de Barr. ■

Laurent Gentilhomme



Les "Rmistes" ont construit de toute pièce une piste de schlittage

## Le canal à voir et à revoir

A l'époque des industries de tissage et de la tannerie de Barr, le débit d'eau de la Kirneck ne suffisait plus à l'alimentation des usines. Les habitants de Barr ont donc créé le fameux canal du Lutterbachrain qui détourne en fait des eaux du territoire du Hohwald et vient grossir celles de la Kirneck. Aujourd'hui l'époque des tanneries est révolue mais

ce canal d'à peu près un mètre de large continue de couler sur cinq kilomètres pour se jeter dans la Kirneck. L'endroit est superbe et les équipes du chantier d'insertion ont élagué les berges, nettoyé le lit et renforcé les digues. Deux ponts ont été construits et des bancs jalonnent ce canal poissonneux qui mérite largement une balade.