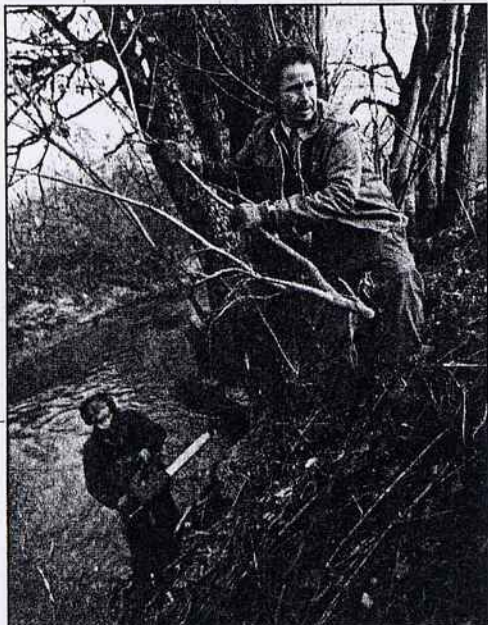




Sava ? Ça va

Depuis douze ans, la Section d'aménagement végétal d'Alsace fait de la réinsertion par l'économique.



Les chantiers de rivière (ici la Largue hier) valent à la Sava un Trophée de l'eau 98.

(Photo « L'ALSACE » - D.S.)

Au bord de la Largue, un des trois chantiers qu'elle mène dans le Haut-Rhin, une équipe de la Sava, sous la direction de Luc Bihl, entretient les berges. Le feu sert à faire place nette mais aussi à se réchauffer.

A la Section d'aménagement végétal d'Alsace, qui se voit décerner aujourd'hui à Metz un Trophée de l'eau (voir ci-dessous), les intempéries, connaît pas. Un chantier peut être retardé par les crues ou le gel, comme ce fut le cas récemment dans cette région de cultures près de Dannemarie, où serpentent les méandres de la Largue. Il est rarement stoppé. Une dynamique qui convient bien à Jean-Pierre, 51 ans, à la Sava depuis 2 ans et demi, d'abord en CES, contrat emploi solidarité, et depuis avril en contrat emploi consolidé. Cet ancien chauffeur de poids-lourd, originaire de la région parisienne, s'est vu retirer tous ses permis « du jour au lendemain, pour un problème cardiaque découvert après 23 ans sur les routes ». Sa reconversion, il a pu la réussir, en s'installant à Colmar, grâce à la Sava.

Faire de la réinsertion en s'occupant d'environnement : c'est le pari lancé il y a douze ans par la fédération Alsace Nature, en créant cette section, basée à Muttersholtz près de Sélestat, qui emploie aujourd'hui cinq salariés et une dizaine de personnes en insertion sociale.

« LA MÉTHODE DOUCE »

Et ça marche. « Une de nos fiertés, exprime Patrick Barbier, président-fondateur de la Sava, est non seulement d'avoir été les premiers en Alsace mais de durer », là où d'autres organismes similaires n'ont connu qu'une existence éphémère, un an ou deux à

peine. Le projet que distingue l'Agence de l'eau Rhin-Meuse est construit sur une idée naturaliste, simple et pionnière en son temps : montrer que les rivières peuvent « être entretenues par la méthode douce », à coups de végétalisation, plantations, ensemencement et autres bouturages, au lieu des bulldozers et des enrochements.

En avance sur l'époque, la Sava a rallié depuis les suffrages des élus, des techniciens et des administratifs. Schéma habituel d'un chantier : le maître d'ouvrage est le syndicat de rivière, une formule plus répandue dans le Haut-Rhin que dans le Bas-Rhin, la maîtrise d'œuvre est assurée par l'administration, en l'occurrence la direction de l'agriculture, le tout en partenariat avec les services sociaux, ceux de l'environnement, la Région Alsace et les départements. Résultat : plusieurs centaines de kilomètres de rivières entretenus à ce jour.

STRUCTURE PROFESSIONNELLE

La Sava fait partie de l'Union régionale des structures d'insertion par l'économique d'Alsace, l'USIEA, où, chômage obligé, se sont développées les entreprises d'insertion.

Partie de simples chantiers de jeunes, l'initiative de Patrick Barbier et de ses amis ne s'est pas arrêtée à pérenniser la structure associative : de la Sava est issue une entreprise poursuivant les mêmes objectifs dans une structure professionnelle. Nature et Technique, le nom de la société créée il y a sept ans, emploie aujourd'hui 25 salariés, dont plusieurs anciens... de la Sava.

Lucien NAEGELEN

Eau : la méthode douce



Au bord de la Largue, l'un des trois chantiers de la Sava en cours dans le Haut-Rhin. (Photo « L'ALSACE » - Darek Szuster)

L'agence de l'eau Rhin-Meuse remet aujourd'hui ses trophées et médailles de l'eau à Metz. L'Alsace se retrouve au tableau d'honneur à travers plusieurs récompenses. Parmi les lauréats, la section d'aménagement végétal d'Alsace, la Sava. Faire de la réinsertion en s'occupant d'environnement, c'est le pari lancé il y a douze ans par la fédération Alsace Nature, en créant cette section, basée à Muttersholtz près de Sélestat, qui emploie aujourd'hui cinq salariés et une dizaine d'autres personnes.

23

Trophées de l'eau 98

La Section d'aménagement végétal d'Alsace figure, avec Sonoco Paper France, une unité de fabrication de tubes et mandrins en carton employant 140 personnes à Schweighouse-sur-Moder près de Haguenau, parmi les lauréats 1998 de l'Agence de l'eau Rhin-Meuse auxquels trophées et médailles sont remis aujourd'hui à Metz. L'Alsace se trouve distinguée également en la personne d'Erwin Bay, de Frœningen, responsable environnement chez Peugeot-Mulhouse en préretraite. La Médaille de l'eau Rhin-Meuse 98 lui est décernée pour son engagement en faveur d'une « production propre dans une usine propre ». Les autres Trophées de l'eau 98 vont à la ville d'Epinal, aux Transports Ismert (Moselle) et au Syndicat intercommunal pour l'aménagement de la vallée amont du Madon. Bernard Genter (Agence de l'eau), Michel Joannes (Action rivière nature à Neufchâteau), Jean-Louis Marchal (ville de Gérardmer) et Joseph Simon Schmitz (Commission internationale de protection de la Meuse) sont par ailleurs Médailles de l'eau 98.